

แนวทางปฏิบัติ  
เกี่ยวกับการใช้ทรัพย์สินของราชการ  
(กรณีการยืมใช้พัสดุ)

# งานพัสดุ โรงพยาบาลชุมชน

## สารบัญ

เรื่อง	หน้า
แนวทางปฏิบัติเกี่ยวกับการใช้ทรัพย์สินของราชการ (กรณีการยืมใช้พัสดุ)	๑
วัตถุประสงค์	๑
ระเบียบ และหนังสือเวียนที่เกี่ยวข้อง	๑
คำนิยาม	๒
หลักเกณฑ์การให้ยืมใช้พัสดุ	๒
แผนผังการยืมใช้พัสดุ	๓-๔
แบบใบยืมใช้พัสดุ	๕
ทะเบียนคุมการยืมใช้พัสดุ	๖

# แนวทางปฏิบัติเกี่ยวกับการใช้ทรัพย์สินของราชการ (กรณีการยืมใช้พัสดุ)

## วัตถุประสงค์

๑. เพื่อสนับสนุนให้หน่วยงานต่าง ๆ ในสังกัดโรงพยาบาลชุมชนผู้สูงอายุ ที่จัดขึ้นตามกฎหมายระเบียบหรือหลักเกณฑ์ที่ส่วนราชการหรือหน่วยงานภาครัฐกำหนดมีพัสดุใช้ร่วมกัน ซึ่งเป็นการเพิ่มประสิทธิภาพการใช้พัสดุด้านต่าง ๆ เป็นการลดภาระในการลงทุนซื้อพัสดุ

๒. เพื่อให้สอดคล้องกับการจัดสรรงบประมาณแผ่นดิน และลดภาระงบประมาณในการช่วยเหลือหน่วยงานในสังกัดกรมซึ่งจะเป็นประโยชน์ต่อทางราชการ

## ระเบียบ และหนังสือเวียนที่เกี่ยวข้อง

ระเบียบกระทรวงการคลังว่าด้วยการจัดซื้อจัดจ้างและการบริหารพัสดุภาครัฐ พ.ศ. ๒๕๖๐

ข้อ ๒๐๗ การให้ยืมหรือนำพัสดุไปใช้ในกิจการซึ่งมิใช่เพื่อประโยชน์ของทางราชการจะกระทำมิได้

ข้อ ๒๐๘ การยืมพัสดุประเภทใช้คงรูป ให้ผู้ยืมทำหลักฐานการยืมเป็นลายลักษณ์อักษรแสดงผลและกำหนดวันส่งคืนโดยมีหลักเกณฑ์ ดังนี้

(๑) การยืมระหว่างหน่วยงานของรัฐ จะต้องได้รับอนุมัติจากหัวหน้าหน่วยงานของรัฐผู้ให้ยืม

(๒) การให้บุคคลยืมใช้ภายในสถานที่ของหน่วยงานของรัฐเดียวกัน จะต้องได้รับอนุมัติจากหัวหน้าหน่วยงานซึ่งรับผิดชอบพัสดุนั้น แต่ถ้ายืมไปใช้นอกสถานที่ของหน่วยงานของรัฐจะต้องได้รับอนุมัติจากหัวหน้าหน่วยงานรัฐ

ข้อ ๒๐๙ ผู้ยืมพัสดุประเภทใช้คงรูปจะต้องนำพัสดุนั้นมาส่งคืนให้ในสภาพที่ใช้การได้เรียบร้อย หากเกิดชำรุดเสียหาย หรือใช้การไม่ได้ หรือสูญหายไปให้ผู้ยืมจัดการแก้ไขซ่อมแซมให้คงสภาพเดิมโดยเสียค่าใช้จ่ายของตนเองหรือชดใช้เป็นพัสดุประเภท ชนิด ขนาด ลักษณะและคุณภาพอย่างเดียวกัน หรือชดใช้เป็นเงินตามราคาที่อยู่ในขณะยืม โดยมีหลักเกณฑ์ ดังนี้

(๑) ราชการส่วนกลาง และราชการส่วนภูมิภาค ให้เป็นไปตามหลักเกณฑ์ที่กระทรวงการคลังกำหนด

(๒) ราชการส่วนท้องถิ่น ให้เป็นไปตามหลักเกณฑ์ที่กระทรวงมหาดไทย กรุงเทพมหานคร หรือเมืองพัทยา แล้วแต่กรณี กำหนด

(๓) หน่วยงานของรัฐอื่น ให้เป็นไปตามหลักเกณฑ์ที่หน่วยงานของรัฐนั้นกำหนด

ข้อ ๒๑๐ การยืมพัสดุประเภทใช้สิ้นเปลืองระหว่างหน่วยงานของรัฐ ให้กระทำได้ เฉพาะเมื่อหน่วยงานของรัฐผู้ยืมมีความจำเป็นต้องใช้พัสดุนั้นเป็นการรีบด่วน จะดำเนินการจัดหาได้ไม่ทันการและหน่วยงานของรัฐผู้ให้ยืมมีพัสดุนั้น ๆ พอที่จะให้ยืมได้ โดยไม่เป็นการเสียหายแก่หน่วยงานของรัฐของตน และให้มีหลักฐานการยืมเป็นลายลักษณ์อักษร ทั้งนี้ โดยปกติหน่วยงานของรัฐผู้ยืมจะต้องจัดหาพัสดุเป็นประเภท ชนิดและปริมาณเช่นเดียวกันส่งคืนให้หน่วยงานของรัฐผู้ให้ยืม

ข้อ ๒๑๑ เมื่อครบกำหนดยืม ให้ผู้ให้ยืมหรือผู้รับหน้าที่แทนมีหน้าที่ติดตามทวงพัสดุที่ยืมไปคืนภายใน ๗ วัน นับแต่วันครบกำหนด

### คำนิยาม

“ส่วนราชการเจ้าของพัสดุ” หมายถึง ส่วนราชการ/หน่วยงานที่ได้รับโอนพัสดุจากหน่วยงาน

“พัสดุ” หมายถึง วัสดุ ครุภัณฑ์

“วัสดุ” หมายถึง ของใช้งานประเภทสิ้นเปลืองไป โดยมากเป็นของใช้สำนักงาน

“ครุภัณฑ์” หมายถึง ครุภัณฑ์ประเภทใช้คงรูปตามการจำแนกประเภทรายจ่ายตาม

งบประมาณที่สำนักงานงบประมาณกำหนด

“ผู้ยืม” หมายถึง สำนัก/กอง/กลุ่ม/ศูนย์ต่าง ๆ ของกรมกิจการผู้สูงอายุ ที่จัดตั้งขึ้นตามกฎหมาย ระเบียบ หรือหลักเกณฑ์ที่ส่วนราชการ หรือหน่วยงานภาครัฐกำหนด

“ผู้ให้ยืม” หมายถึง หัวหน้าส่วนราชการเจ้าของพัสดุ หรือผู้ที่รับมอบอำนาจจากหัวหน้าส่วนราชการเจ้าของพัสดุ

### หลักเกณฑ์การให้ยืมใช้พัสดุ

ตามระเบียบกระทรวงการคลังว่าด้วยการจัดซื้อจัดจ้างและการบริหารพัสดุภาครัฐ พ.ศ. ๒๕๖๐ ได้กำหนดการยืมพัสดุเพื่อนำไปใช้ในกิจการ เพื่อประโยชน์ของทางราชการเท่านั้น โดยมีหลักเกณฑ์การยืม ดังนี้

๑. ส่วนราชการเจ้าของพัสดุต้องให้ผู้ยืมใช้พัสดุได้ โดยไม่เรียกเก็บค่าตอบแทน และให้ยืมได้คราวละ ไม่เกิน ๑ ปีงบประมาณ โดยต้องได้รับอนุมัติจากผู้มีอำนาจตามระเบียบกระทรวงการคลังว่าด้วยการจัดซื้อจัดจ้างและการบริหารพัสดุภาครัฐ พ.ศ. ๒๕๖๐

๒. ผู้ยืมจะต้องลงนามในทะเบียนคุมการยืมใช้พัสดุกับส่วนราชการเจ้าของพัสดุตามแบบ แบบทำยืมนี้

๓. ผู้ยืมจะต้องนำพัสดุไปใช้เพื่อประโยชน์ร่วมกันของกลุ่มผู้ยืม เสมือนผู้ยืมเป็นเจ้าของพัสดุเองทุกประการโดยที่ผู้ยืมจะเป็นผู้จัดหาเจ้าหน้าที่ควบคุมการทำงานของพัสดุที่ยืมใช้เองทุกประการ

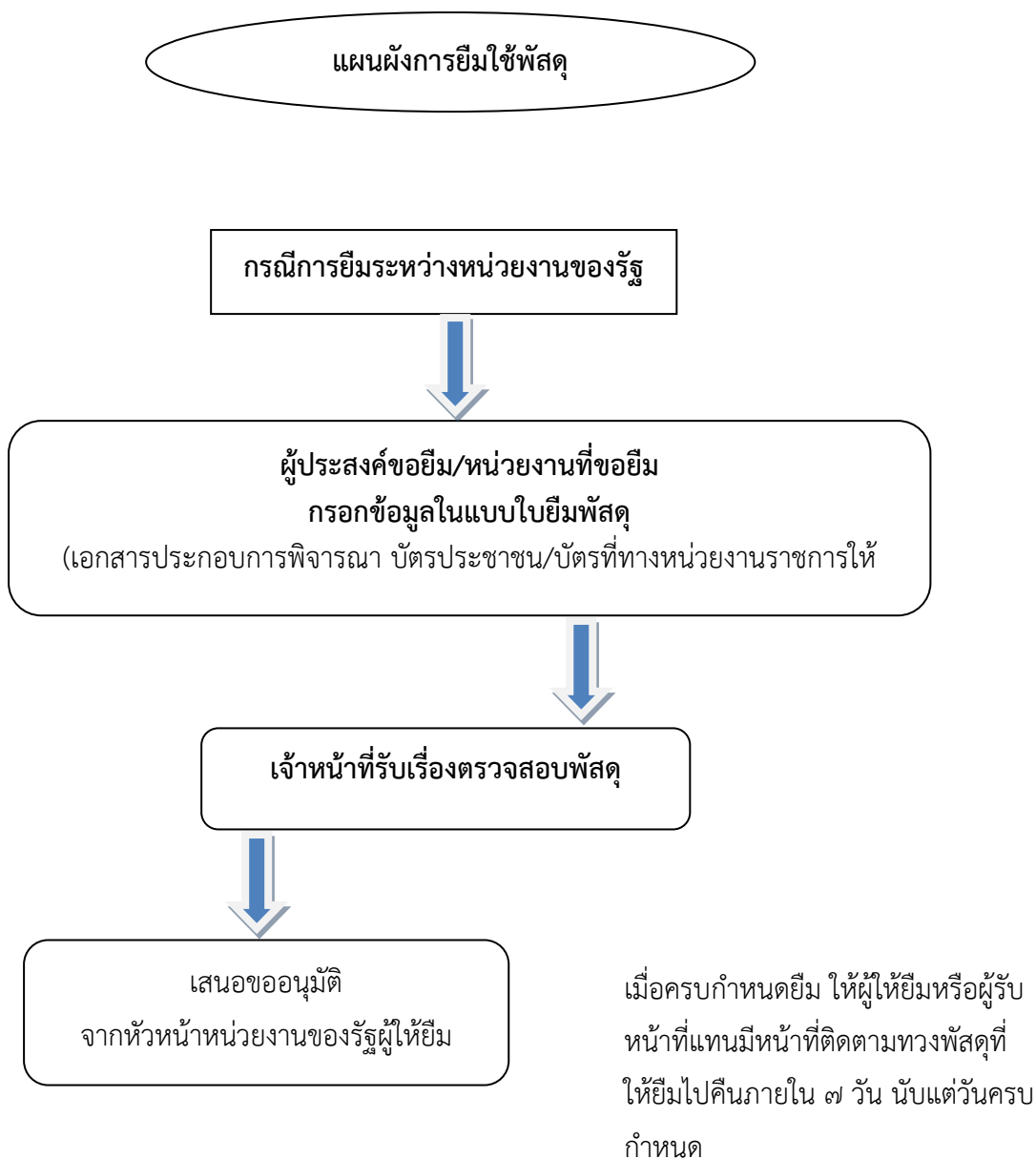
๔. ผู้ยืมใช้พัสดุจะต้องนำพัสดุนั้นมาส่งคืนให้ในสภาพที่ใช้การได้เรียบร้อย หากเกิดชำรุดเสียหายหรือใช้การไม่ได้ หรือสูญหายไป ให้ผู้ยืมจัดการแก้ไขซ่อมแซมให้คงสภาพเดิมโดยเสียค่าใช้จ่ายของผู้ยืมเองหรือชดใช้เป็นพัสดุประเภท ชนิด ขนาด ลักษณะ และคุณภาพอย่างเดียวกัน หรือชดใช้เป็นเงินตามราคาที่เป็นอยู่ในขณะยืมตามหลักเกณฑ์ที่กระทรวงการคลังกำหนด

๕. ส่วนราชการเจ้าของพัสดุสามารถยกเลิกการให้ยืมใช้พัสดุได้ทุกเวลาหากผู้ยืมไม่สามารถดำเนินงานให้ประสบผลสำเร็จ หรือไม่ปฏิบัติตามสัญญา ยืม หรือแนวทางการให้ยืม หรือเหตุอันควรอื่น ๆ

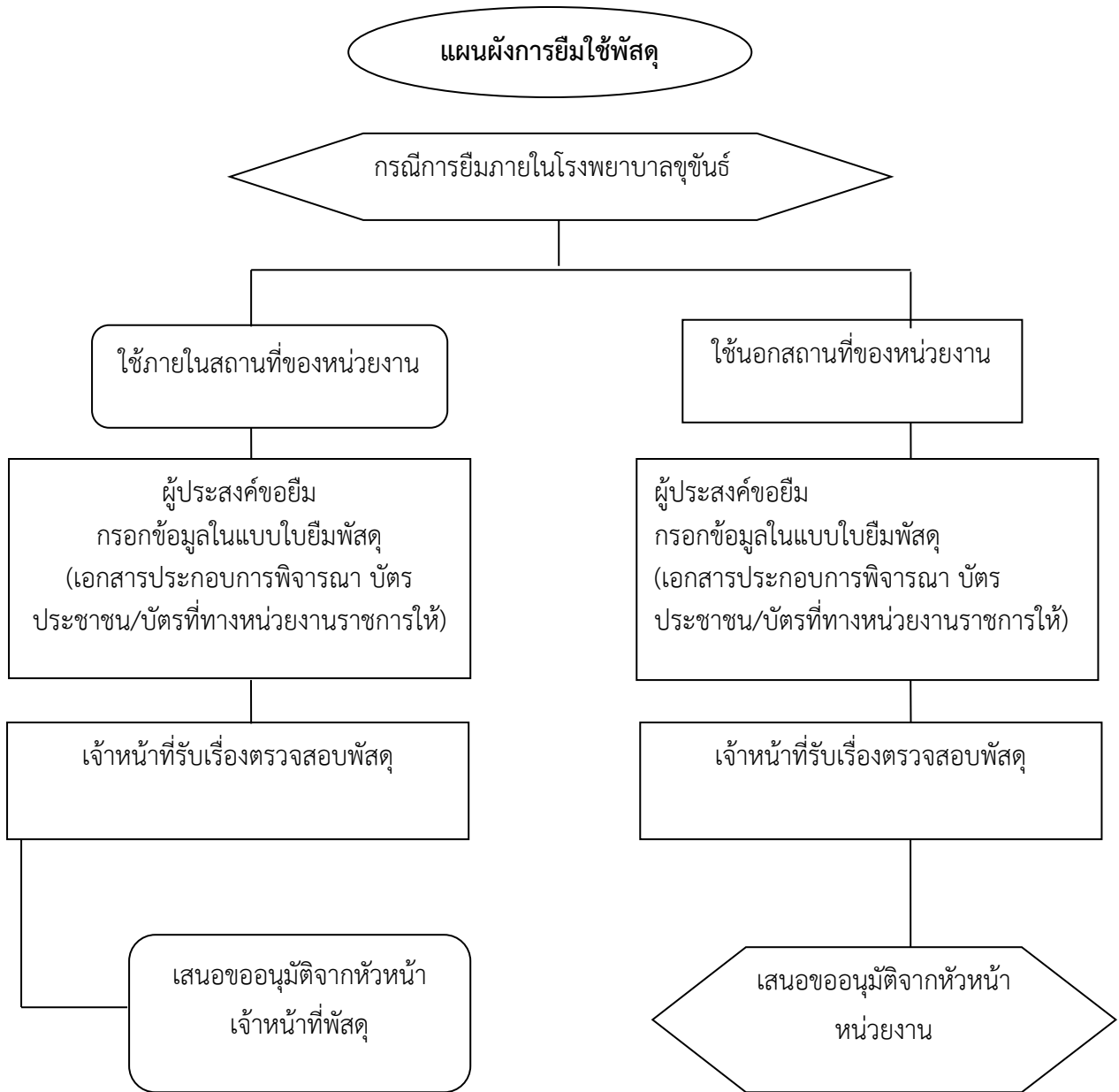
๖. ในกรณีเป็นการยืมครุภัณฑ์ เช่น คอมพิวเตอร์ ฯลฯ ให้ใช้สัญญา ยืมตามหลักเกณฑ์และแนวปฏิบัติการยืมตามหลักเกณฑ์ของส่วนราชการต้นสังกัดของส่วนราชการเจ้าของครุภัณฑ์

๗. กรณีมีการยืมใช้รถราชการ ให้ถือปฏิบัติตามคำสั่งมอบอำนาจของโรงพยาบาลชุมชน

และระเบียบสำนักนายกรัฐมนตรีว่าด้วยรถราชการ พ.ศ. ๒๕๒๓ และที่แก้ไขเพิ่มเติม



**หมายเหตุ** นำพัสดุไปใช้ต้องส่งคืนภายในระยะเวลาที่กำหนดในสภาพที่ใช้การได้เรียบร้อยหากเกิดชำรุดเสียหาย หรือใช้การไม่ได้ หรือสูญหายไป ให้ผู้ยืมจัดการแก้ไขซ่อมแซมให้คงสภาพเดิมโดยเสียค่าใช้จ่ายของผู้ยืมเอง หรือชดใช้เป็นพัสดุประเภท ชนิด ขนาด ลักษณะ และคุณภาพอย่างเดียวกัน หรือชดใช้เป็นเงินตามราคาที่เป็นอยู่ในขณะยืมตามหลักเกณฑ์ที่กระทรวงการคลังกำหนด



เมื่อครบกำหนดยืม ให้ผู้ยืมหรือผู้รับหน้าที่แทนมีหน้าที่ติดตามทางพัสดุ  
ที่ไปยืมไปคืนภายใน ๗ วัน นับแต่วันครบกำหนด

**หมายเหตุ** นำพัสดุไปใช้ต้องส่งคืนภายในระยะเวลาที่กำหนดในสภาพที่ใช้การได้เรียบร้อยหากเกิดชำรุด  
เสียหาย หรือใช้การไม่ได้ หรือสูญหายไปให้ผู้ยืมจัดการแก้ไขซ่อมแซมให้คงสภาพเดิมโดยเสียค่าใช้จ่ายของ  
ผู้ยืมเอง หรือชดใช้เป็นพัสดุประเภท ชนิด ขนาด ลักษณะ และคุณภาพอย่างเดียวกัน หรือชดใช้เป็นเงิน  
ตามราคาที่เป็นอยู่ในขณะยื่นตามหลักเกณฑ์ที่กระทรวงการคลังกำหนด

## ใบยืมพัสดุของโรงพยาบาลชุมชน

โรงพยาบาลชุมชน

วันที่.....เดือน.....พ.ศ.....

ข้าพเจ้า.....ตำแหน่ง.....

กลุ่มงาน.....หน่วยงาน.....

หมายเลขโทรศัพท์.....หน่วยงาน.....

มีความประสงค์จะขอยืมพัสดุของโรงพยาบาลชุมชนดังนี้

- พัสตูประเภทใช้คงรูป
- พัสตูประเภทใช้สิ้นเปลือง

วัตถุประสงค์เพื่อ.....

ตั้งแต่วันที่.....เดือน.....พ.ศ.....ถึงวันที่.....เดือน.....พ.ศ.....ดังนี้

รายการ	ยี่ห้อ/รุ่น	ลักษณะพัสดุ (สี/ขนาด)	จำนวน	หมายเลข ครุภัณฑ์	อุปกรณ์ ประกอบ

หมายเหตุ: หากกรอกรายการไม่เพียงพอให้เขียนรายละเอียดแนบ

ตามรายการพัสดุที่ยืมข้างต้น ข้าพเจ้าจะดูแลรักษาอย่างดี และส่งคืนให้ในสภาพที่ที่ใช้การได้เรียบร้อย หากเกิดการชำรุดหรือใช้การไม่ได้หรือสูญหายไป ข้าพเจ้าจะจัดการแก้ไขซ่อมแซมให้คงสภาพเดิมโดยเสียค่าใช้จ่าย หรือขอใช้เป็นพัสดุประเภท ชนิด ขนาด ลักษณะและคุณภาพอย่างเดียวกัน หรือใช้เป็นเงินตามราคาที่เป็นอยู่ขณะยืม

ข้าพเจ้าขอรับผิดชอบโดยไม่มีเงื่อนไขใดๆทั้งสิ้น ทั้งนี้ข้าพเจ้าจะส่งคืนพัสดุในวันที่.....เดือน.....พ.ศ.....

ลงชื่อ.....ผู้ยืมพัสดุ  
( )

เสนอผ่านหัวหน้าพัสดุ ตรวจสอบแล้วโดย นาย/นาง/นางสาว.....เจ้าหน้าที่พัสดุ

- ยืมใช้ในหน่วยงานภายในโรงพยาบาลชุมชน
- ยืมใช้ ภายนอกหน่วยงาน โรงพยาบาลชุมชน

ลงชื่อ.....หัวหน้าพัสดุ  
(.....)

ลงชื่อ.....ผู้อนุมัติ  
(นายประวิทย์ เสรีขจรจารุ)  
ผู้อำนวยการโรงพยาบาลชุมชน

ได้ส่งพัสดुकินแล้ว เมื่อวันที่.....เดือน.....พ.ศ.....

ลงชื่อ.....ผู้ยืม/ผู้ส่งคืน  
(.....)

ได้รับพัสดुकินแล้ว เมื่อวันที่.....เดือน.....พ.ศ.....

ลงชื่อ.....ผู้รับคืนพัสดุ  
(.....)

